

NX SOFTWARE

Installationsanleitung

RVG Rechner NX Professional 2018

Installation RVG – NX Professional Edition

Fachwissen

Folgendes Fachwissen ist für die Installation und Grundkonfiguration erforderlich:

- Installation und Konfiguration eines SQL-Servers inklusive Problembeseitigung
- Kenntnisse Windows Freigabeverwaltung und Berechtigungsvergabe
- Wenn eine Windows-Domäne (Active Directory AD) vorhanden ist: Administratives Fachwissen zum AD, Nutzung des AD durch MS-SQL-Server und der Dateidienste.

Komponenten der Anwendung

- RVG-NX Professional (Die Anwendung für die Benutzer)
- RVG-NX Report - Designer (zentrale Erstellung der Druck- und pdf-Seitenvorlage)
- RVG-NX Verwaltungsanwendung (Einrichtung der Datenbank und zentraler Einstellungen)
- Datenbankinstanz auf Basis der MS SQL Express oder Microsoft SQL Server

Installationsarten

RVG-NX Professional Edition wird in einen freigegebenen Ordner auf einem Rechner installiert und über das Netzlaufwerk bereitgestellt. Eine Installation auf dem Client wird nicht unterstützt.

Der RVG-NX Seitendesigner und die Verwaltungsanwendung werden auf dedizierten Arbeitsstationen / Notebooks lokal installiert.

Zusätzlich muss eine Datenbankinstanz auf einem Server oder einer Arbeitsstation im Netzwerk bereitgestellt werden. Alle Benutzer der Anwendung greifen auf diese zentrale Datenbank und damit auf die Anwendungsdaten zu.

Hinweis: Im weiteren Verlauf des Dokuments verwenden wir für Server und Arbeitsstationen mit der Datenbank bzw. dem freigegebenen Ordner den Begriff „Server“.

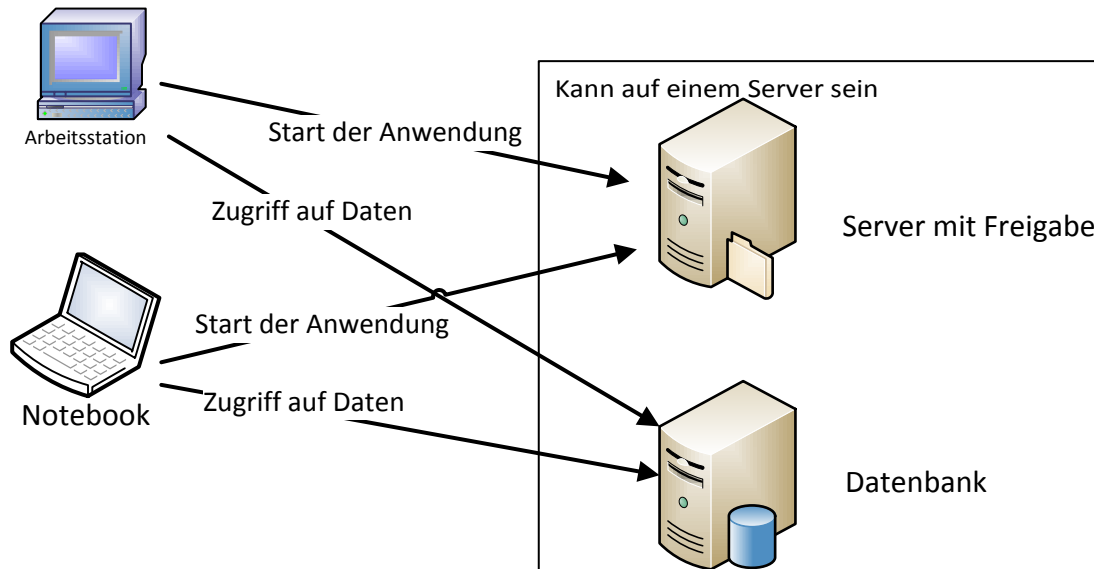
Datenbank und Freigabe für RVG-NX Professional Edition können sowohl gemeinsam auf einem als auch auf zwei verschiedenen Servern installiert werden.

Wichtiger Hinweis:

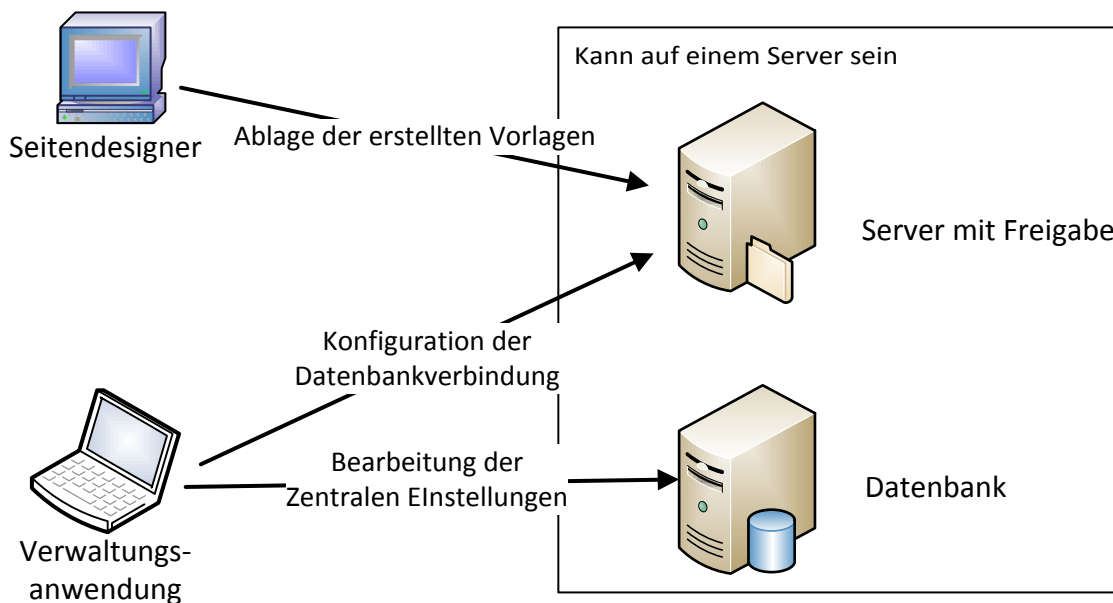
Wir empfehlen die Nutzung von Server-Hardware und ein Server-Betriebssystem.

Die Hardware von Notebooks und Arbeitsstationen ist nicht auf Dauerbetrieb ausgelegt und Windows 7/8/10 ist in der Anzahl der gleichzeitigen Verbindungen von anderen Rechnern gemäß Lizenzvereinbarung eingeschränkt. Dies kann zu Fehlern bei der Datenbankverbindung vom Arbeitsplatz aus und zu Lizenzverletzungen führen.

Schematische Darstellung der Infrastruktur RVG-NX Professional Edition:



Schematische Darstellung der Verwaltung:



Systemvoraussetzungen RVG-NX Professional Edition

- Windows 7/8/10 mit .Net Framework 4.6 und Windows Installer 3.1, 32 und 64Bit-Betriebssystem) auf dem Server, der die Freigabe bereitstellt
- Windows 7/8/10 mit .Net Framework 4.6, 32 und 64Bit-Betriebssystem) auf den Rechnern, welche die Anwendung nutzen
- Datenbank: Windows Server 2008R2, Windows Server 2012, Windows Server 2012R2

Empfohlene Prozessorarten:

Desktop/Notebook: Intel i3/i5/i7

Server: Intel Xeon Familie

Empfohlener Arbeitsspeicher:

Desktop/Notebook: 2GB minimum

Server: 4GB

Speicherplatz:

Minimaler freier Speicherplatz für die Anwendung: 107 MB

Minimaler freier Speicherplatz für die Datenbank: 2,2 GB

Speicherplatzbedarf für die Datenbank im Betrieb: ca. 20MB pro 100 Rechnungen, abhängig vom Rechnungsaufkommen und Umfang.

Beschreibung der Installationsdateien

Die Installationsdateien werden über die Adresse:

<https://www.rvg-rechner-nx.de/downloads>

heruntergeladen. Durch den Erwerb und Eingabe einer Lizenz wird aus der Testversion eine Vollversion.

Das .Net-Framework wird als Web-Installer im Installationsordner mit bereitgestellt.

Es werden folgende Dateien bei der Installation der Professional Version verwendet:

Für die Anwendung RVG-NX Professional Edition :

- Setup.exe
- RVG-NX-Setup-Pro.msi (32 und 64Bit-Systeme)

Durch den Start der Installation RVG.NX Professional Edition über die Setup.exe werden die Systemvoraussetzungen überprüft und bei Bedarf die benötigten Komponenten mit Ausnahme der Datenbank aus den oben beschriebenen Dateien automatisch mit installiert.

Installationsordner/Freigabe RVX-NG Professional Edition auf dem Server

Informationen zur Einrichtung

Der Ordner für die Bereitstellung von RVG-NX kann selbst ein freigegebener Ordner sein oder in einem bereits freigegebenen Ordner erstellt werden. Dieser Ordner muss über ein Laufwerksmapping auf den Rechnern erreichbar sein, die mit der Anwendung arbeiten sollen

Berechtigungen auf dem Ordner

Es werden folgende Berechtigungen auf dem Ordner benötigt:

- Freigaberecht:
Ändern oder Vollzugriff auf dem freigegebenen Ordner
- NTFS-Rechte (Sicherheitseinstellungen):
Ändern-Recht (Change) für Anwendungsbetreuer und Ersteller der Vorlagen.
Lesen und Ausführen-Recht (Read/Execute) für Benutzer der Anwendung RVG-NX.

Wichtiger Hinweis: Vergeben Sie kein Ändern-Recht (NTFS) an Benutzer der Anwendung, um ein versehentliches Löschen von Anwendungsdateien oder Vorlagen zu verhindern.

Abhängig von Ihrer Netzwerkstruktur sind dies verschiedene Arbeitsschritte. In dieser Anleitung werden die Verfahren für eine Active Directory Domäne und alleinstehende Server (Peer to Peer Netzwerk) beschrieben.

Installationsablauf

1. Melden Sie sich an dem Freigabe-Server mit einem Konto mit administrativen Berechtigungen an. Dieses Konto muss auch administrative Berechtigungen auf dem Server mit der Datenbank besitzen.
2. Erstellen Sie den Ordner/Freigabe, in den RVG-NX installiert werden soll und berechtigen Sie diesen Ordner
3. Installieren Sie die entsprechenden Komponenten
 - a. Datenbankinstanz auf einem Server, der im Netzwerk verfügbar ist. Es kann alternativ auch eine vorhandene Datenbankinstanz des MS SQL Express oder eines MS-SQL Servers verwendet werden (ab Version 2008R2).
 - b. Die Verwaltungsanwendung auf mindestens einem Rechner. Dies kann auch der Server mit der Freigabe sein.
 - c. RVG-NX Professional Edition in den freigegebenen Ordner auf dem Freigabe-Server. Richten Sie dann die Datenbankverbindung in der Freigabe nach der Installation ein. Dazu ist die administrative Berechtigung auf dem Server mit der Datenbank und Freigabe notwendig.
 - d. Richten Sie die Verknüpfungen auf den Rechnern ein, die mit der Anwendung arbeiten sollen. Alternativ kann in Active-Directory-Domänen die Verknüpfung auch über eine Gruppenrichtlinie verteilt werden.
4. Melden Sie sich den Clients/Notebooks mit einem Konto ohne administrative Berechtigungen an.
5. Überprüfen Sie die Funktionalität der Anwendung.

Vorbereitung

In einem Netzwerk mit Active Directory Domäne (AD)

1. Erstellen Sie im AD zwei globale Gruppen mit aussagekräftigem Namen nach Ihrer Namenskonvention.
Vorschlag für die Namen: RVG-NX_Benutzer und RVG-NX_Verwalter
2. (Optional) Erstellen Sie im AD oder auf dem Server, der die Freigabe hosten soll, zwei lokale Gruppen mit aussagekräftigen Namen nach Ihrer Namenskonvention
Vorschlag für die Namen: Res_RVG-NX_Benutzer und Res_RVG-NX_Verwalter
Hinweis: Gemäß Best Practice von Microsoft werden im AD immer Berechtigungen von Ordnern an lokale Gruppen vergeben und Benutzer in globalen Gruppen zusammengefasst. Dies ist für die Funktion von RVG-NX Professional Edition nicht zwingend erforderlich
3. Verschachteln Sie die globale Gruppe für Benutzer in die Lokale Gruppe für Benutzer und die globale Gruppe für Verwalter in die lokale Gruppe für Verwalter.
4. Vergeben Sie die globale Gruppe für Benutzer an die Konten (User-IDs), die mit RVG-NX Professional Edition arbeiten sollen.

5. Vergeben Sie die globale Gruppe für Verwalter an die Konten(User-IDs), die Vorlagen erstellen und verwalten sollen.
6. Erstellen Sie auf dem Freigabeserver einen Ordner „RVG-NX Pro“. In diesen Ordner wird die Anwendung installiert.
Wenn Sie diesen Ordner in einem bereits freigegebenen und für die User gemappten Ordner erstellt haben, prüfen Sie bitte die Freigabeberechtigung. Ansonsten geben Sie den Ordner mit dem Freigaberecht Authentifizierte Benutzer\Ändern oder Authentifizierte Benutzer\Vollzugriff frei und richten Sie das Laufwerksmapping für die User ein.
Hinweis: Das setzen der Freigabeberechtigung auf „authentifizierte Benutzer“ wird gemäß Best Practices von Microsoft empfohlen. Es muss als Minimum die Gruppe der RVX-Benutzer und Verwalter berechtigt sein.
7. Berechtigen Sie den Ordner wie folgt (NTFS-Rechte):
lokale Gruppe für Benutzer: lesen/ausführen (RX)
lokale Gruppe für Verwalter: ändern (RWXD)
lokale Gruppe Administratoren: Vollzugriff (Full Access)
System: Vollzugriff (Full Access)
Achten Sie bitte darauf, dass keine weiteren NTFS-Rechte aus dem übergeordneten Ordner vererbt werden.

Vorbereitung der Datenbank

Optionen

In dieser Beschreibung werden folgende Szenarien betrachtet:

- Installation einer Datenbank Instanz mit MS SQL Express
- Verwendung einer bereits vorhandenen Datenbankinstanz MS SQL Express oder MS SQL-Server

Installation einer Datenbank Instanz

Installieren Sie von Ihren vorhandenen Installationsmedien SQL Express 2008 R2 oder SQL Express 2012.

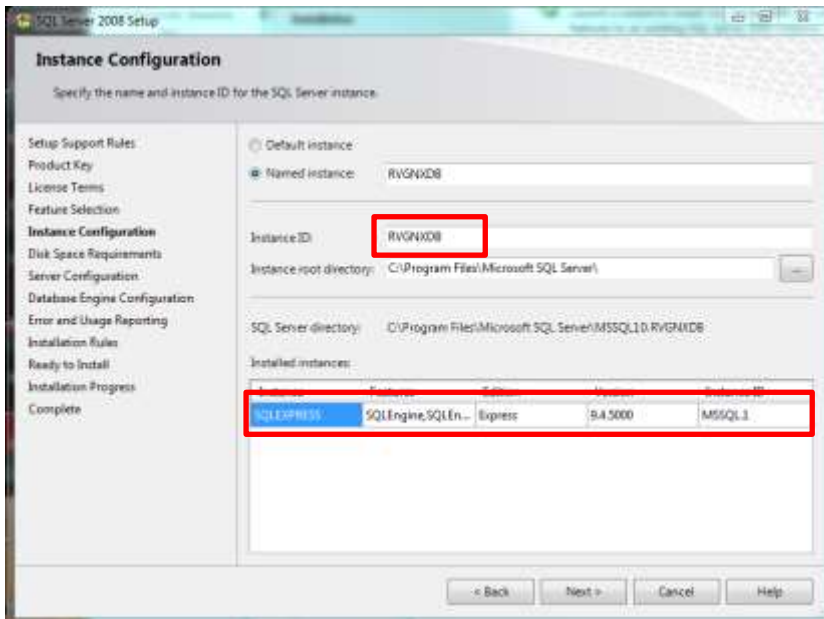
Falls Sie keine Installation vom SQL Express 2012R2 besitzen sollten, dann finden Sie hier den Download von Microsoft:

<https://www.microsoft.com/de-de/download/details.aspx?id=43351>

Wählen Sie dort die dort gewünschte Plattform (x86 oder x64) und den gewünschten Umfang aus.
Die Ausgabe LocalDB ist für den RVG –Rechner nicht geeignet. Diese Ausgabe wird nur von der Basic und der Standard – Edition unterstützt.

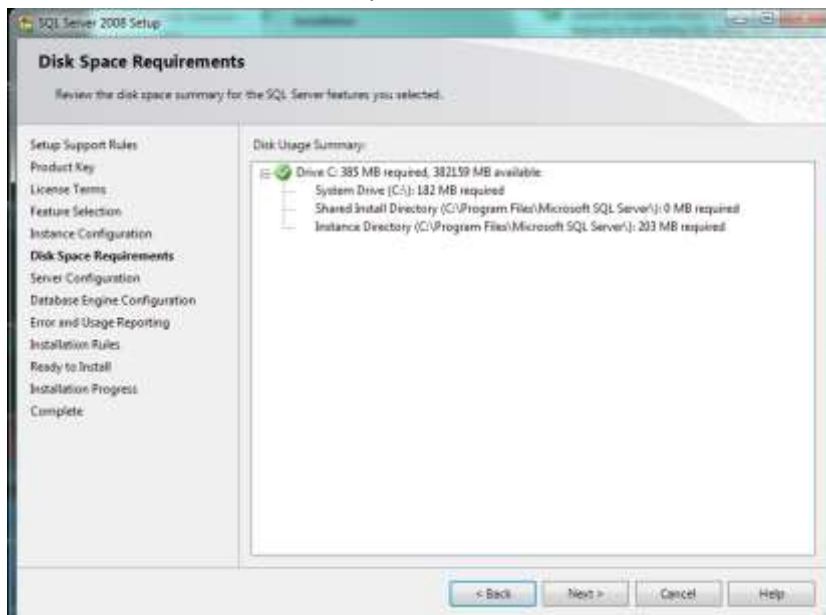
Bei den Installationsschritten benötigen Sie folgende Informationen:

- Wenn Sie statt einer Neuinstallation ein Upgrade einer Instanz durchführen wollen, denken Sie bitte an ein vorheriges Backup der bereits vorhandenen Daten
- Wenn bei den Setup Support Rules ein Fehler „Windows Firewall“ angezeigt wird, muss der Standard-Port des SQL-Servers 1433 freigeschaltet werden. Das kann nach Beendigung der Installation erfolgen.
- Wir empfehlen, die Instanz **RVGNXDB** zu benennen.



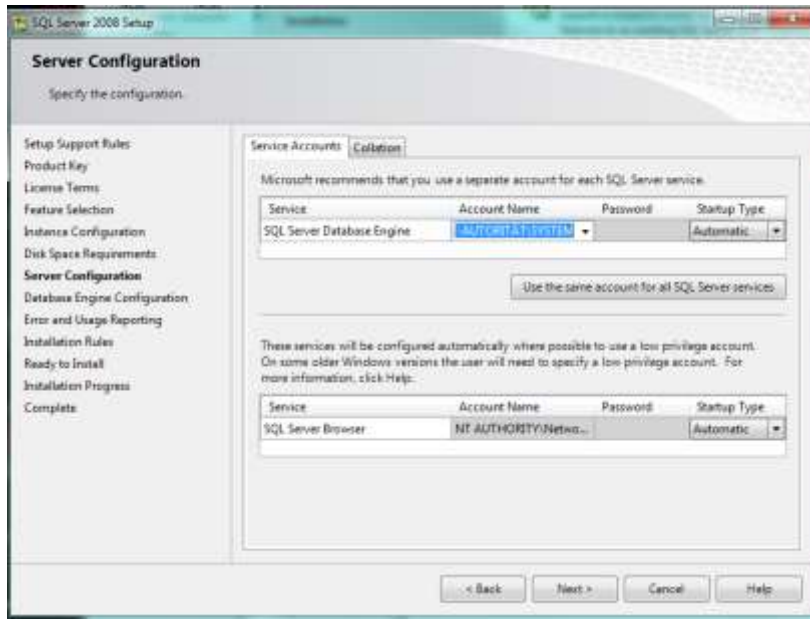
Hinweis: Wenn wie hier im Screenshot eine Instanz angezeigt wird, ist bereits ein MS-SQL Server installiert. Möchten Sie diese Instanz für die Datenbank verwenden und die Version ist 10.00 oder höher, notieren Sie sich den Instanznamen und brechen Sie die Installation ab. Sie werden den Namen bei der Konfiguration der Datenbank benötigen. Wenn Sie aber eine eigene Instanz für RVG Professional Edition installieren möchten oder die Version der bestehenden Instanz kleiner als 10.00 ist, fahren Sie trotz der Anzeige mit der Installation fort.

- Beachten Sie bitte den Plattenplatzbedarf



Sie müssen hier noch den in den Systemanforderungen genannten Speicherplatz zum Instance Directory hinzurechnen.

- Dienstkonten sind entsprechend dem Standard einzustellen:
„NT-Autorität\System“. Lassen Sie die Spalte „Passwort“ frei



- Der Authentifizierungsmodus (Authentication Mode) ist von Ihrer Umgebung abhängig. RVG-NX Professional benötigt dazu die Einstellungen wie folgt:

Arbeitsstationen / Notebooks und Server in der gleichen Active Directory-Domäne (AD):

Windows Authentication Mode

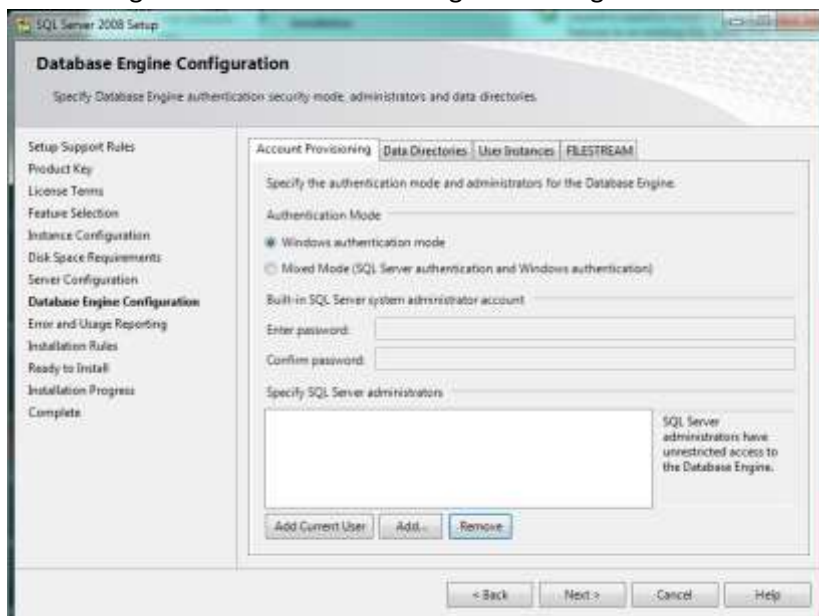
Arbeitsstationen und Server in unterschiedlichen Domänen oder keine AD-Domäne vorhanden:

Mixed Mode

Sie können nun auch weitere Administratoren für die Datenbankinstanz festlegen. Das installierende Konto ist immer Administrator.

Wichtig: Es können nur die hier eingetragenen administrativen Konten (Benutzer) und das installierende Konto später die Konfiguration der Datenbank über die Verwaltungsanwendung ausführen!

Hinweis: Die Verwaltungsanwendung überprüft die oben beschriebenen Voraussetzungen bei Einrichtung der Datenbankverbindung in der Freigabe.



Alle weiteren Einstellungen entsprechen einer Standard SQL-Installation

Die benötigte Datenbank wird über die Verwaltungsanwendung bei der Konfiguration automatisch angelegt.

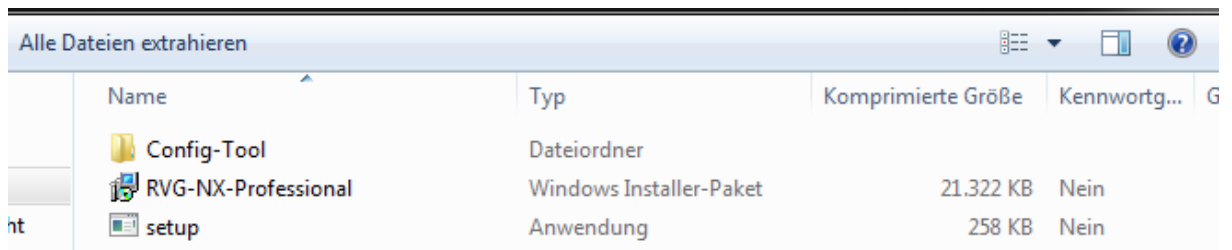
Denken Sie daran, nach der Installation zu überprüfen, dass für die Instanz TCP/IP als Protokoll aktiviert ist

Verwendung einer bereits vorhandenen Datenbankinstanz MS SQL Express oder MS SQL-Server

- Die verwendete Version muss 10.00 oder höher sein (MS SQL 2008R2 oder höher)
- Der Authentifizierungsmodus der Instanz muss den Vorgaben entsprechen:
Arbeitsstationen / Notebooks und Server in der gleichen Active Directory-Domäne (AD):
Windows Authentication Mode
Arbeitsstationen und Server in unterschiedlichen Domänen oder keine AD-Domäne vorhanden:
Mixed Mode
- Die Konfiguration über die Verwaltungsanwendung muss mit einem Konto erfolgen, das auf der Instanz Administrator ist.
- Die benötigte Datenbank wird über die Verwaltungsanwendung bei der Konfiguration automatisch angelegt.

Installation der Anwendung in den vorbereiteten Ordner

1. Öffnen Sie im Explorer die CD bzw. das Verzeichnis, in das Sie die Installationsdateien heruntergeladen haben:
- 2.



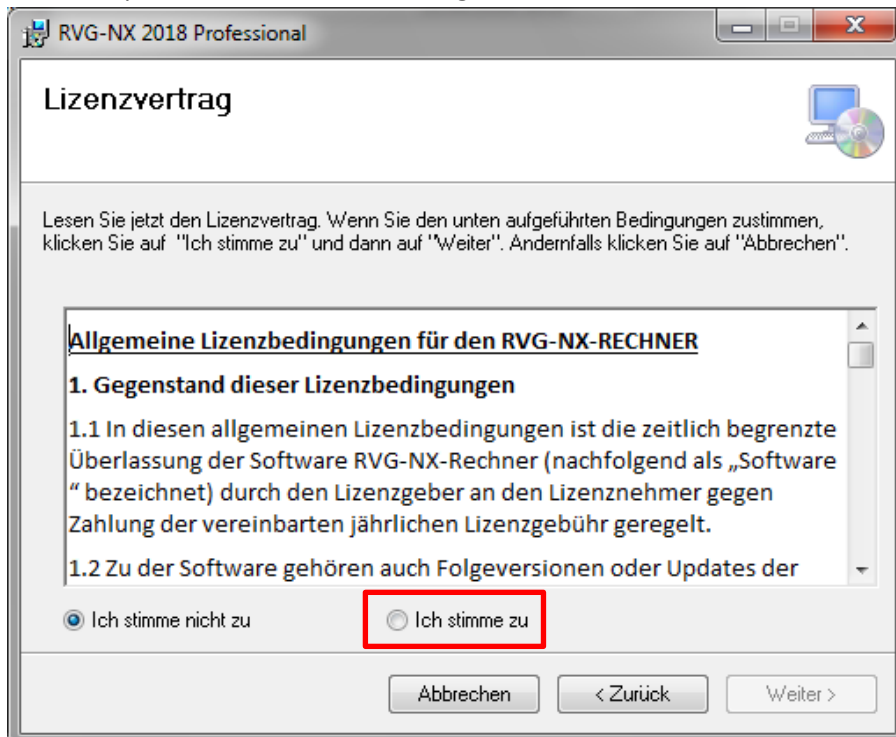
3. Starten Sie die RVG-NX-Professional.msi durch Doppelklick auf die Datei:



Klicken Sie auf die Schaltfläche



4. Bitte akzeptieren Sie den Lizenzvertrag durch Anwahl des Schalters „Ich stimme zu“:



Daraufhin wird der Schalter „weiter“ aktiv.

Klicken Sie auf die Schaltfläche



5. Wählen Sie den Ordner für die Installation aus. Wir empfehlen den einen Pfad über eine Netzwerkfreigabe. Damit steht die Anwendung alle Benutzer zur Verfügung und erleichtert die netzwerkweite Konfiguration und Wartung:

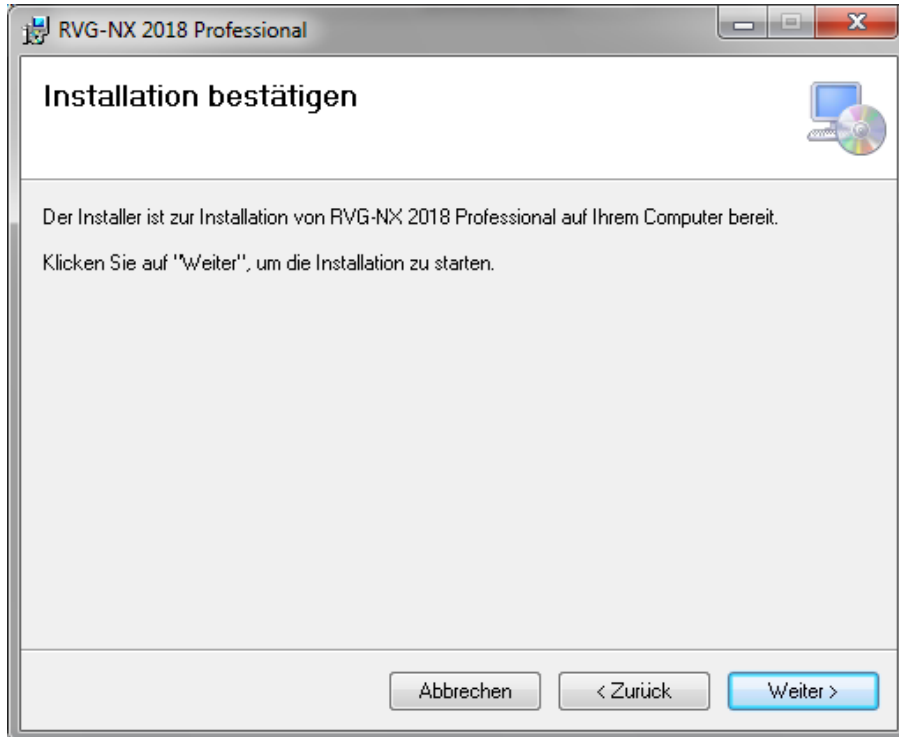


Sie können über den Schalter „Speicherplatzbedarf“ prüfen, ob auf der eingestellten Partition noch genügend Platz ist. Bitte beachten Sie, es ist die **Minimum**anforderung. Wollen Sie RVG-NX nur mit dem Installationskonto nutzen, wählen Sie bitte „Aktueller Benutzer“. Dann wird der Eintrag nur in Ihrem Startmenü sichtbar. Andere Benutzer des Computers sehen die Verknüpfung nicht.

Klicken Sie auf die Schaltfläche



6. Damit sind die Vorbereitungen der Installation beendet:

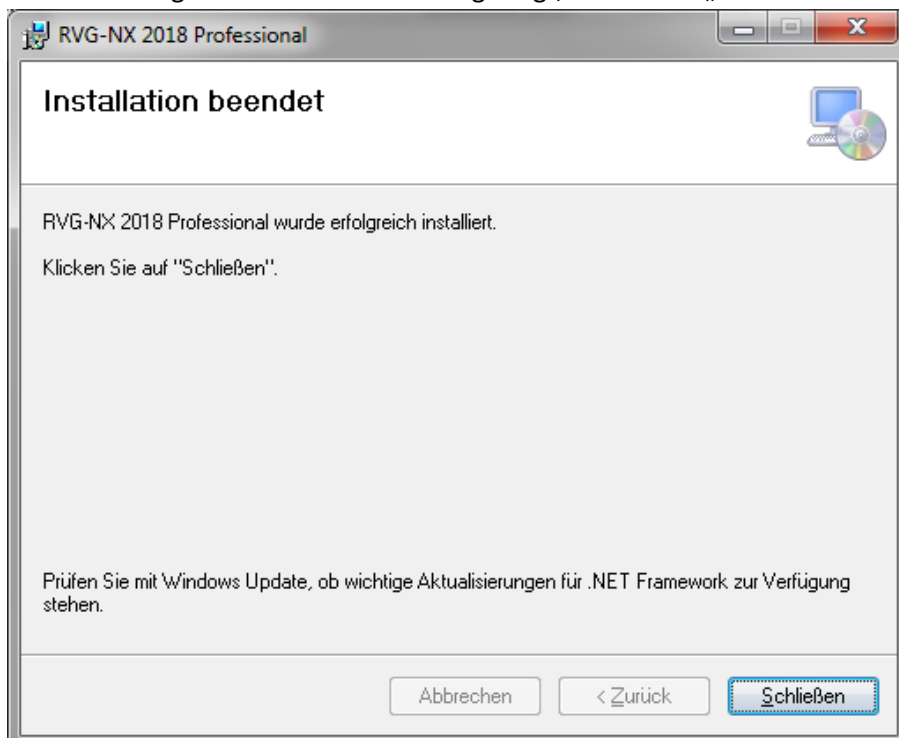


Klicken Sie auf die Schaltfläche



7. Wenn die Abfrage angezeigt wird, ob Sie Änderungen des Programms an dem Computer zulassen wollen, klicken Sie bitte auf „Ja“. Wenn bei der Abfrage ein Benutzername und Kennwort erforderlich ist, hat Ihr Konto auf dem Rechner keine administrativen Berechtigungen. Melden Sie sich nach Abbruch der Installation mit einem entsprechend berechtigten Konto an und starten Sie die Installation erneut.

Es wird das Ergebnis der Installation angezeigt, das Sie mit „Schließen“ beenden können:



8. Sie haben jetzt im Startmenü die Verknüpfungen zu dem Programm und zum Lizenzwerb:



Es stehen dort diese Anwendungen für Sie zur Verfügung :

- RVG – NX Aktivierung
Mit dieser Anwendung aktivieren die den RVG – NX Rechner.
- RVG – NX Deaktivierung
Mit dieser Anwendung geben Sie die Lizenz frei. Nach der Deaktivierung kann der RVG - NX Rechner nicht mehr verwendet werden, bis er wieder aktiviert wird.
- RVG – NX Report - Designer
Mit dem Seitendesigner können Sie das Rechnungslayout für den Ausdruck und die Erstellung von PDF Dateien gestalten.
- RVG – NX
Der RVG – NX Rechner

Impressum

NX SOFTWARE

NX Software UG
(haftungsbeschränkt)
Kiellinie 84
24105 Kiel

Geschäftsführer: Christian Spieker

Web : www.nxsoftware.de

Email: info@nxsoftware.de

© 2016 -2018 NX Software UG Alle Rechte vorbehalten